

分布 新疆；白俄罗斯，乌克兰，摩尔达维亚，克里木，俄罗斯，高加索，外高加索，中亚，哈萨克斯坦，西伯利亚，西欧，北非，土耳其。

本种在其分布范围内的颜色极其多变，从深红褐色到浅黄灰色。

21. 袋枯叶蛾属 *Macrothylacia* Rambur, 1866

Macrothylacia Rambur, 1866. *Cat. Syst. Lepid. Andalousie* (2): 358.

Type species: *Phalaena rubi* Linnaeus, 1758, by original designation.

眼具毛。下唇须末节较短，可与枯叶蛾属 *Lasiocampa* 相区别。雄蛾触角的分枝长，雌蛾则分枝很短，几乎呈线形。翅阔圆，前翅有 2 条浅色的横线。后翅 6 脉和 7 脉总是有明显的共柄；基部的小副室较小，只达中室的中部，由其分出 2 条（简单或分岔）强的副脉伸达翅的前缘（图 180）。

本属只包括模式种，在古北界广泛分布。我国也有记录。

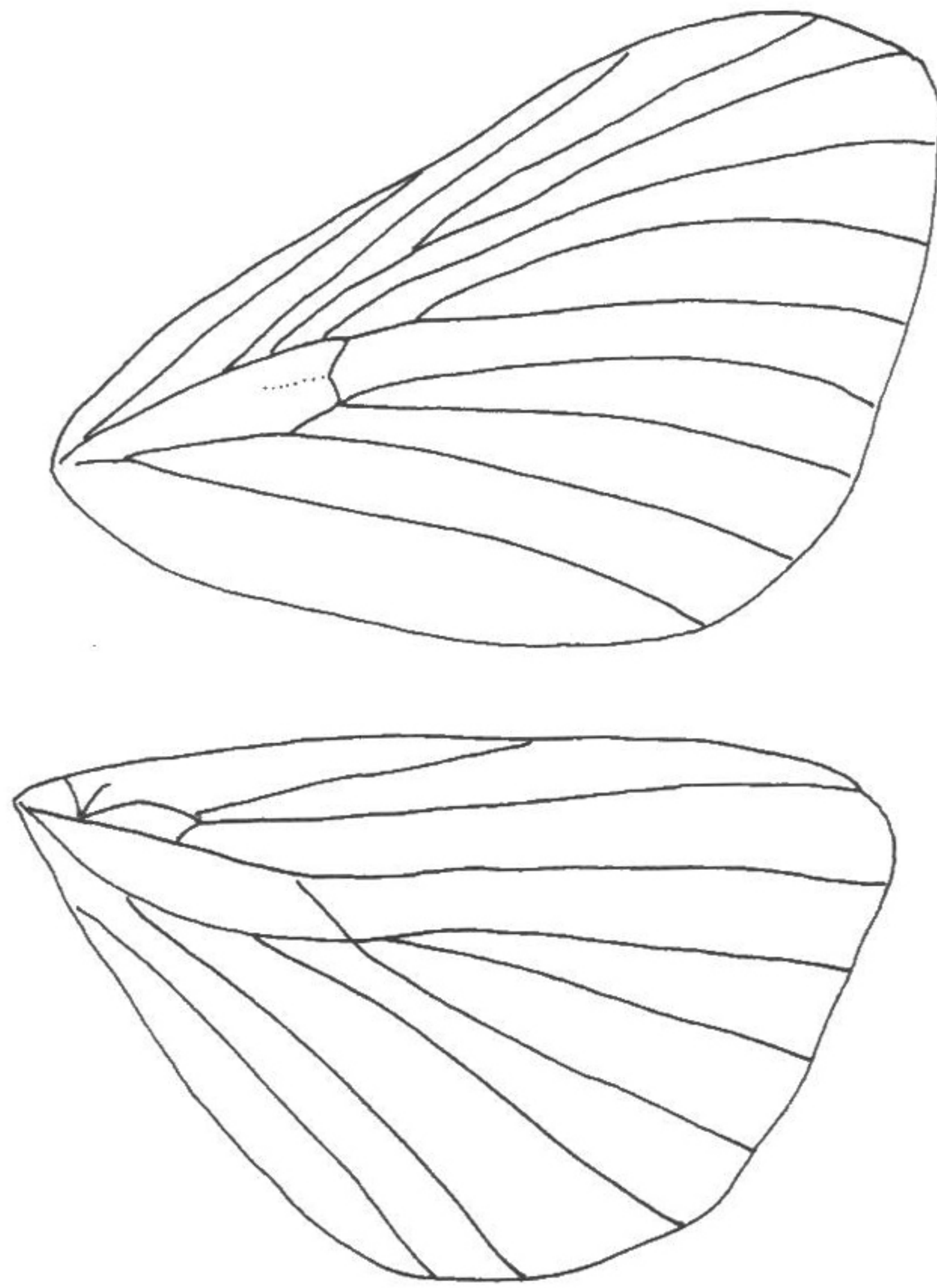


图 180 袋枯叶蛾属 *Macrothylacia* Rambur 的脉序

(160) 灰袋枯叶蛾 *Macrothylacia rubi* (Linnaeus, 1758) (图 181, 图版 VI: 160)

Phalaena rubi Linnaeus, 1758. *Syst. Nat.* (edn 10) 1: 498.

Macrothylacia rubi (L.): Rambur, 1866. *Cat. Syst. Lepid. Andalousie* (2): 358.

雌蛾翅展 60mm 左右。身体灰褐色，被灰白色毛。前翅淡灰黄色，基部内线以内

密被灰白色直立的短毛；内线赭色，不太清晰，直；外线灰白色，较粗，直；两条横线几乎平行；亚端线赭色，波状，较模糊；缘毛灰白色。后翅淡赭黄色，翅脉淡黄褐色；缘毛灰白色。雄蛾浅褐色或暗褐色，前翅的两条白色横线向后缘相互靠近，有时甚至两者相接触。

雌性外生殖器 前、后表皮突均长。第8腹板短宽，后缘弧形浅凹。阴片骨化程度较弱，环状，上有许多微小的刻点；囊导管不明显，囊体袋状，无囊突。

观察标本 内蒙古1♀，1983.VI.19；呼和浩特1♀，1986.VII.3。

寄主植物 杨树 *Populus tremula* 等。

生活习性 成虫5—7月出现，以老熟幼虫越冬。

分布 内蒙古（呼和浩特）；白俄罗斯，乌克兰，摩尔达维亚，俄罗斯，西欧，土耳其。

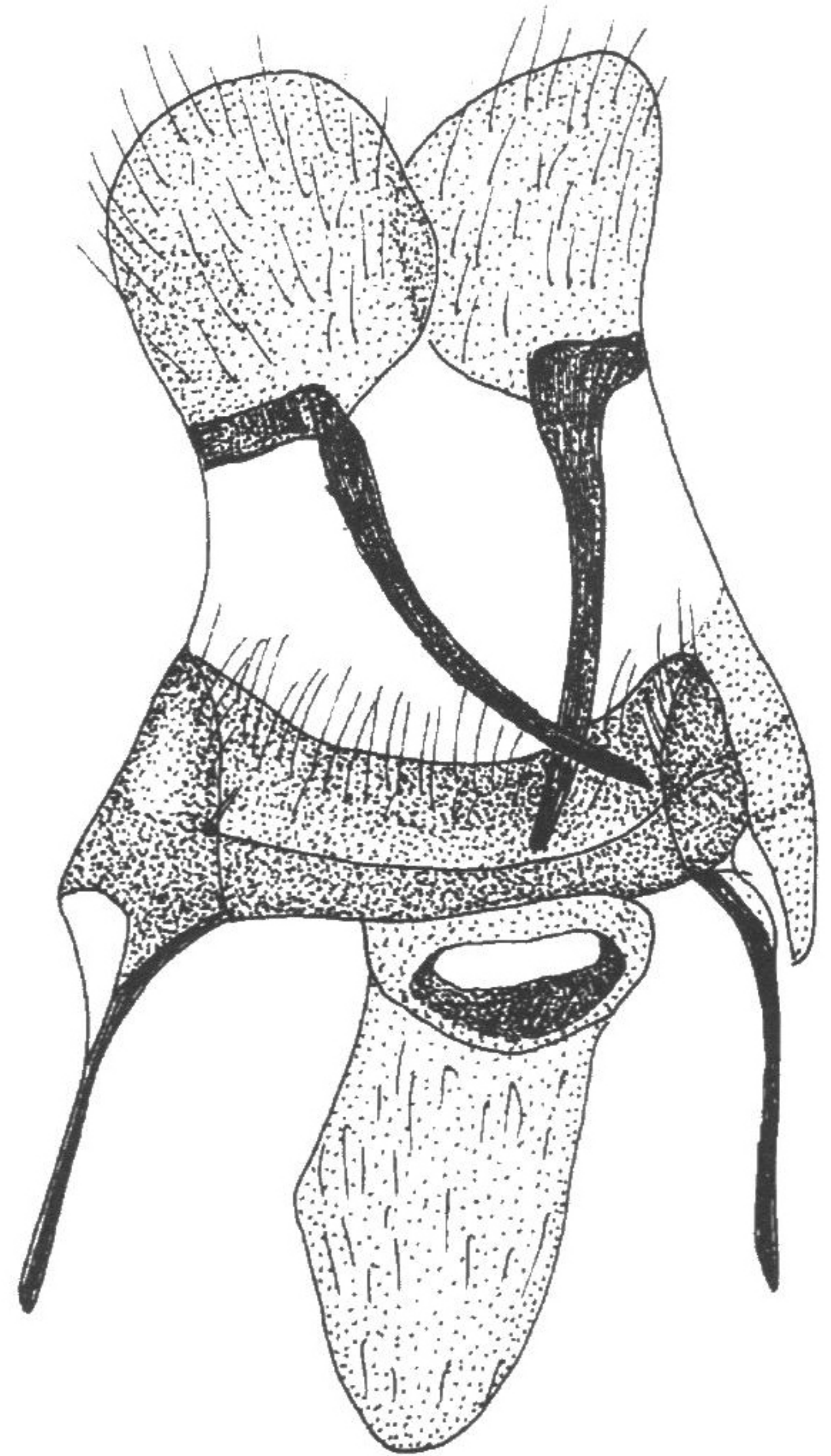


图 181 灰袋枯叶蛾 *Macrothylacia rubi* (Linnaeus) 的雌性外生殖器

22. 大枯叶蛾属 *Lebeda* Walker, 1855

Lebeda Walker, 1855, *List Specimens lepid. Insects Colln Mus.* 6: 1388 (key), 1453.

Type-species: *Lebeda nobilis* Walker, 1855, *ibidem* 6: 1456. By subsequent designation by Moore [1883] 1882-3, *Lepid. Ceylon* 2: 151. Type-locality: Nepal. A lectotype of *Lebeda nobilis* was designated by Swinhoe, 1892, *Cat, east and Aust. Lepid. Heterocera Colln Oxf. Univ. Mus.* 1: 265. *Lebeda* was established in the Bombycidae; it was placed in the Lasiocampidae by Butler, 1881.

Illust typical Specimens Lepid. Heterocera Colln Br. Mus. 5: XII, 73.

别名 松大毛虫属。

体大型。体色有褐色、棕褐色，雄性比雌性色深。雄性触角有密羽状毛，由基部到端部羽枝由长逐渐变短，雌性触角则始终保持短梳齿状毛。下唇须前伸，超过额部，有密鳞，顶部宽呈斜平截状。复眼裸露。额部光滑，密被指向前方的毛。体被密毛。腹部延伸超过后翅臀角，特别是雄性，又细又尖。前翅宽，前缘强烈弯曲，顶角直角形但稍圆，外缘也强烈弯曲，后缘在基半部稍膨大，然后又向外缘呈内弯曲。后翅宽，外缘圆形，前缘在中部前强烈内弯曲，然后直而斜伸向边缘。前翅2脉出自近基部，4脉出自中室下角之前，5脉出自下角，6、7脉有短共柄，柄上有8脉同出自中室上角，9、10